

«Психолого-педагогическое сопровождение детей с особыми образовательными потребностями, обусловленные личностно-эмоциональными нарушениями»

«Психолого-педагогическое сопровождение дошкольников с особыми образовательными потребностями, обусловленные личностно-эмоциональными нарушениями»

Подготовила: Вергасова Т.П.
учитель-дефектолог ТПМПК

- **Эмоция** – это реакция и переживания человека на те, или иные жизненные ситуации.
- **Воля** — это сознательное регулирование человеком своего поведения и деятельности, связанное с преодолением внутренних и внешних препятствий



Этапы формирования ребенка как личность

- 1 этап: от рождения и до 3 лет (период раннего детства). В данном возрасте преобладает соматовегетативный тип реагирования.
- 2 этап: от 3 до 7 лет (дошкольный возраст). В этом возрасте доминирует психомоторный тип реагирования.

Факторы, влияющие на развитие эмоционально – волевой сферы

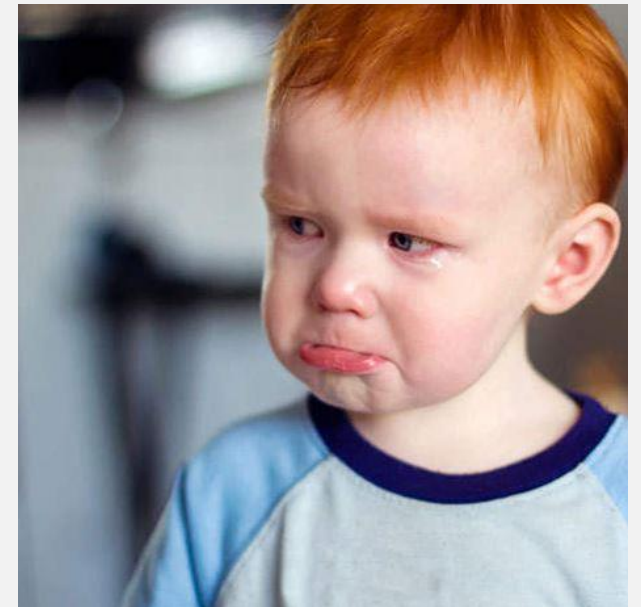
- *Внутренние - наследственность, различные заболевания, особенности физического развития.*
- *Внешние - среда, в которой развивается ребенок.*

Внешние факторы, влияющие на эмоционально – волевою сферу ребенка

- Нарушение режима дня.
- Несогласованность требований к ребенку.
- Желание родителей научить своего ребенка знаниям, которые не соответствуют его возрасту.
- Изобилие ненужной информации.
- Чрезмерная строгость родителей или взрослых, наказание, боязнь ребенка сделать что- то не так.
- Неблагополучное состояние в семье.
- Перенесенные стрессы.
- Социально- бытовые причины.
- Фильмы и компьютерные игры, не предназначенные для его возраста.

Группы детей, имеющих проблемы в эмоциональной сфере

- Агрессивные дети.
- Эмоционально - расторможенные дети.
- Тревожные дети.



Группы нарушений

- I группа – дети с расстройствами настроения;
- II группа – дети с расстройствами поведения;
- III группа – дети с нарушениями психомоторики.

Расстройства настроения

- **Эйфория** - приподнятое настроение, не связанное с внешними обстоятельствами.
- **Дисфория** – расстройство настроения, с преобладанием злобно- тоскливого, угрюмо- недовольного, при общей раздражительности и агрессивности.
- **Тревожный синдром** – состояние беспричинной обеспокоенности, сопровождающееся нервным напряжением, непоседливостью.
- **Страх** – переживания, беспокойство, сопряженные с реальными или выдуманнными угрозами.
- **Апатия** – безучастное отношение ко всему происходящему, которое сочетается с резким падением инициативы.
- **Неадекватность эмоций** – расстройство настроения, при котором переживание одной эмоции сопровождается внешним проявлением эмоции противоположной валентности.

Дети с расстройствами поведения

- **Гиперактивность** - сочетание общего двигательного беспокойства, неусидчивости, импульсивности поступков, эмоциональной лабильности, нарушений концентрации внимания.
- **Агрессивность**- свойство личности, выраженное в предпочтении использования насильственных способов для достижения своих целей.

Нарушения психомоторики

- Амимия - отсутствие выразительности лицевой мускулатуры, наблюдающееся
- Гипомимия - легкое понижение выразительности мимики
- Маловыразительную пантомимику

Аутизм

- Состояние, характеризующееся преобладанием замкнутой внутренней жизни, активным отстранением от внешнего мира, бедностью выражения эмоций.



Коррекционная работа с детьми, страдающими эмоционально-волевыми расстройствами



Коррекция эмоционально-волевых нарушений у детей – это организованная система педагогических и психологических воздействий.

Основными ее направления:

- *смягчение эмоционального дискомфорта у детей;*
- *повышение активности и самостоятельности детей;*
- *устранение вторичных личностных реакций, обусловленных эмоциональными нарушениями, таких как агрессивность, повышенная возбудимость, тревожная мнительность и др;*

Важными этапами работы с этими детьми являются:

- *коррекция самооценки и уровня самосознания;*
- *формирование эмоциональной устойчивости и саморегуляции;*

Коррекционная работа по преодолению негативного поведения детей

Работа проводится в нескольких направлениях:

- медикаментозное лечение;
- коррекционные психологические занятия в рамках дошкольного учреждения;
- функциональная терапия (музыкальная, игровая);
- семейная психотерапия;
- ритмика; ЛФК; физиотерапия;
- общевоспитательные мероприятия.

Процесс коррекции поведения

- Первый этап - установление контакта с ребенком и его семьей.
- Второй этап - формирование поведения в соответствии с общепринятыми нормами и возрастом.
- Третий этап - освоение отдельных поведенческих реакций в процессе функциональных тренировок.

Дополнительная коррекционная работа с детьми с ЗПР

- Преодоление имеющихся нарушений сенсорики, моторики, мышления, речи;
- Формирование процессуальной и ролевой игры;
- Ознакомление с окружающим;
- Функциональная терапия (музыкальная, игровая).



Коррекция и развитие эмоциональной сферы детей с РАС

Основные направления:

- формирование целенаправленного поведения;
- преодоление и предупреждение нежелательных поведенческих реакций ребенка и коррекцию поведения, через организацию коммуникативного взаимодействия ребенка и взрослого.

Основные этапы психологической коррекции эмоциональной сферы.

- **Первый этап** – *установление контакта с аутичным ребенком.*
- **Второй этап** – *усиление психологической активности детей.*
- **Третий этап** – *завершающий, направлен на снижение мышечного и эмоционального напряжения, закрепления того, что было на занятии.*

Ключевые моменты при работе с детьми с РАС.

- переход от одной части занятий к другой должен быть быстрым, органичным, чтобы не допускать «ухода ребенка в себя»;
- практическое повторение упражнений. Большая роль в работе с аутичными детьми отводится закреплению навыков путем неоднократных упражнений и систематически предъявляемых требований;
- при обучении ребенка нужно использовать схемы и модели;
- использовать любую реакцию в поведении ребенка, положительную или отрицательную, как материал для совместной деятельности, переводить негативные эмоции в позитивные;
- обязательное закрепление содержания занятий в повседневной жизни;
- все новое в жизнь ребенка вводить постепенно и дозированно.

Направления метода АРТ-терапии.

- изотерапия;
- музыкотерапия;
- сказкотерапия;
- игровая терапия (игры-драматизации, сюжетно-ролевые игры, дидактические игры, игры-упражнения на эмоциональный контакт);
- психогимнастика (этюды, мимика, пантомимика).

Методы коррекции эмоционально-волевых нарушений у детей.

Основные:

- *игротерапия;*
- *арт-терапия;*
- *психоанализ;*
- *поведенческий тренинг.*

Специальные:

- *тактические;*
- *технические*



Формы игровой терапии

- **Направленная (директивная)** - предполагает активное участие педагога в игре ребенка.
- **Ненаправленная (недирективная)** - проходит в форме свободной игры ребенка, что способствует самовыражению, достижению эмоциональной устойчивости и саморегуляции.

Семинар:

**«Психолого-педагогическое
сопровождение школьников с особыми
образовательными потребностями,
обусловленными личностно-
эмоциональными нарушениями»**



Спикер:

Мальцева Светлана Николаевна,
педагог-психолог
Центра ППМС помощи Управления образования

26 октября 2023 г.

***Сопровождать – это значит идти вместе с кем-то
в качестве спутника или провожатым.***

Из толкового словаря В.И. Даля

***Особые образовательные потребности –
это потребности в условиях, необходимых для
оптимальной реализации актуальных и
потенциальных возможностей, которые может
проявить ребёнок в процессе обучения.***

Лубовский В.И., 2011



Понятие «дети с особыми образовательными потребностями» объединяет детей с инвалидностью, с нарушениями психофизического развития, с незначительными нарушениями здоровья, детей и подростков с социальными проблемами и одарённых.

А. Колупаева.



Дети с ограниченными возможностями здоровья (ОВЗ) –

дети в возрасте от 0 до 18 лет с физическими и (или) психическими недостатками, имеющие ограничение жизнедеятельности, обусловленное врождёнными, наследственными, приобретёнными заболеваниями или последствиями травм, подтверждёнными в установленном порядке.



Категории «детей с особыми образовательными потребностями»:

- » дети-инвалиды;
- » дети мигрантов (*дети-инофоны* – это дети, чьи семьи недавно мигрировали из стран ближнего зарубежья, они владеют иными фоновыми знаниями, а русским языком владеют лишь на пороговом (бытовом) уровне);
- » дети «группы риска»;
- » дети, обучающиеся на дому;
- » дети, испытывающие трудности в освоении образовательных программ;
- » одарённые дети.

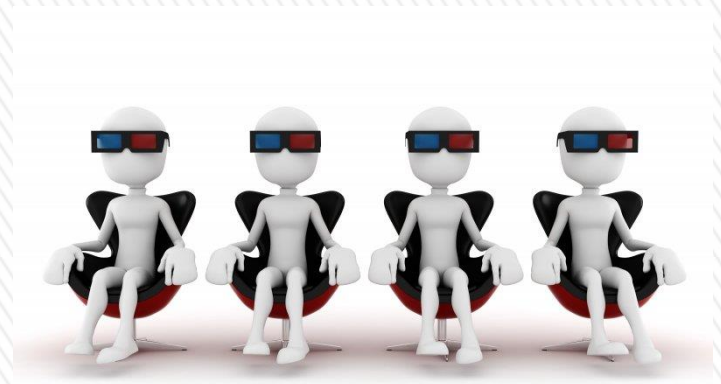


Нарушения эмоционально-волевой сферы
– это вид дизонтогенеза, который отличается
от других видов нарушений
психофизического развития как с научной,
так и с практической точки зрения.



Поведенческие явления:

- » возрастные особенности;
- » временное проявление, обусловленное конкретной ситуацией;
- » отклонения в эмоционально-волевой сфере;
- » качество характера;
- » индивидуальная особенность.



Основные причины нарушений:

- » перенесённые стрессы;
- » ЗПР или интеллектуальные нарушения;
- » недостаточность ЭМОЦИОНАЛЬНЫХ КОНТАКТОВ С БЛИЗКИМИ ВЗРОСЛЫМИ;
- » социально-бытовые причины;
- » фильмы и компьютерные игры, не предназначенные для его возраста;
- » множество других причин, вызывающих у обучающегося внутренний дискомфорт и чувство неполноценности.



Характерные особенности нарушений ЭВС в различных возрастных категориях

- » **В дошкольном возрасте:**
- » чрезмерная агрессивность или пассивность;
- » плаксивость;
- » «застревание» на определённой эмоции;
- » неумение следовать нормам и правилам поведения;
- » недостаточное развитие самостоятельности.
- » **В школьном возрасте:**
- » неуверенность в себе;
- » нарушение социального взаимодействия;
- » снижение целеустремлённости;
- » неадекватность самооценки;
- » эмоциональная неустойчивость;
- » неуравновешенность;
- » чрезмерное упрямство;
- » обидчивость;
- » драчливость.



Клинические проявления нарушений эмоционально-волевой сферы:

- » эмоциональная напряжённость;
- » быстрое психическое утомление учащегося;
- » повышенная тревожность;
- » агрессивность;
- » отсутствие эмпатии;
- » низкая мотивация к успеху;
- » выраженное недоверие к окружающим;
- » чрезмерная импульсивность.



Проявление несформированности эмоционально-волевой сферы:

- » на поведенческом уровне;
- » на социальном уровне;
- » на коммуникативном уровне;
- » на интеллектуальном уровне.



Типы эмоционально-волевых расстройств:

- » импульсивный тип;
- » пограничный тип.



Причины возникновения эмоционально-волевых нарушений:

- » психологическая травма;
- » гипер или гипоопека со стороны близких;
- » наличие хронических, соматических и психоневрологических заболеваний.



Аспекты психолого-педагогического сопровождения:

- » профессиональная деятельность педагога;
- » процесс, содержащий комплекс целенаправленных последовательных педагогических действий;
- » взаимодействие сопровождающего и сопровождаемого;
- » технология, включающая ряд последовательных этапов деятельности педагога, учителя-логопеда, педагога-психолога и др. специалистов;
- » система, характеризующая взаимосвязь и взаимообусловленность элементов: целевого, содержательного, процессуального и результативного.



Процессы психолого-педагогического сопровождения:

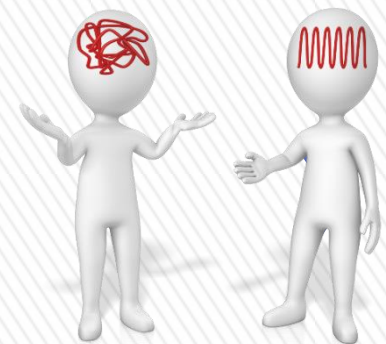
- » сопровождение развития учащегося и сопровождение процесса его обучения, воспитания, коррекции имеющихся отклонений;
- » комплексная технология.



Субъекты психолого-педагогического сопровождения:

- » классный руководитель;
- » учитель-логопед;
- » педагог-психолог;
- » социальный педагог;
- » медицинские работники и другие специалисты;
- » родители и законные представители ученика.

Объект: ученик.



Цель: обеспечение оптимального развития учащегося, успешная интеграция в социум.

Задачи:

- » помощь (содействие) учащемуся в решении актуальных задач развития, обучения, социализации;
- » психологическое обеспечение образовательных программ;
- » развитие психолого-педагогической компетентности (психологической культуры) всех участников образовательного процесса.



Служба сопровождения – это объединение специалистов разного профиля, осуществляющих процесс сопровождения.



Индивидуальная программа психолого-педагогического сопровождения:

- » помощь в разрешении трудностей в обучении;
- » помощь во взаимоотношениях с окружающими (учителями, сверстниками, родителями);
- » коррекция нарушений психических процессов и эмоционально-волевой сферы;
- » коррекция речевых нарушений.



**МОДЕЛЬ
психолого-
педагогического
сопровождения детей с
особыми
образовательными
потребностями**

Системность

Непрерывность

Комплексность

Интегративность

**Приоритет особых
потребностей
обучающегося**



Основные направления психолого-педагогического сопровождения:

- » педагогическая и психологическая диагностика отклонений;
- » индивидуальная, групповая, фронтальная коррекционно-развивающая работа;
- » создание адекватной потребностям учащихся специальной коррекционно-развивающей среды;
- » разработка (составление) индивидуальных и групповых коррекционных программ ориентированных на конкретного учащегося с целью решения соответствующих коррекционных задач;
- » психотерапевтическая и педагогическая помощь родителям/законным представителям.

Общие принципы и правила при коррекционной работе с детьми с ООП:

- » индивидуальный подход к каждому ученику;
- » предотвращение наступления утомления, используя для этого разнообразные средства;
- » использование методов, активизирующих познавательную деятельность учащихся;
- » проявление педагогического такта.



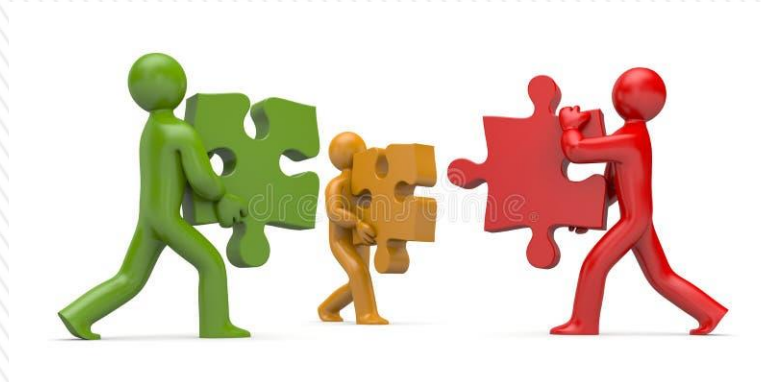
Коррекция дисгармоний в развитии личности обучающегося заключается:

- » В научении правильно реагировать при возникновении стрессовых ситуаций и контролировать свои чувства;
- » В научении справляться с жизненными трудностями, в преодолении барьеров в общении;
- » В снятии психологического напряжения;
- » В создании возможности для самовыражения.



Консультативная работа

с родителями/законными представителями
включает профилактические беседы о
важности комплексного и своевременного
лечения детей и подростков по их основным
заболеваниям.



Рекомендации по работе с ЭВС у детей и подростков:

- » создать обучающемуся чёткий режим дня;
- » внимательно следить за нагрузкой в жизни ребёнка;
- » обязательно необходима сильная физическая нагрузка, она снижает психологическое напряжение;
- » консультация школьного или семейного психолога.



Профилактика нарушений эмоциональных состояний у детей и подростков в ОО:

- » знание семейной обстановки и предрасположенность обучающегося к импульсивным, аффективным реакциям;
- » благожелательная атмосфера на уроке, смягчение эмоционального дискомфорта;
- » повышение активности и самостоятельности у обучающихся;
- » коррекция самооценки, уровня сознания, формирование эмоциональной устойчивости и саморегуляции;
- » выбор правильного стиля общения;
- » вовлечение в активные творческие формы деятельности;
- » повышение самоконтроля педагога;
- » двигательная разгрузка детей, уроки физической культуры.



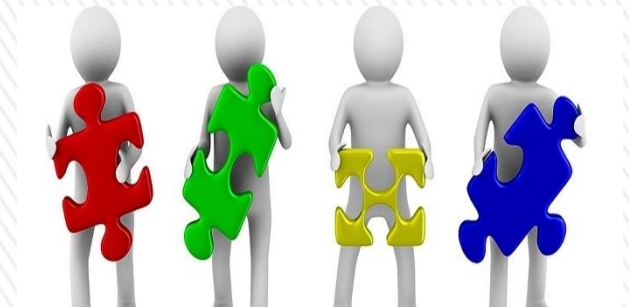
Направления коррекционной работы по развитию эмоциональной сферы обучающихся с ООП:

- » обучение умению фиксировать своё внимание на эмоциональном состоянии окружающих;
- » обучение правильному распознаванию эмоционального состояния другого человека по внешним признакам того или иного чувства;
- » обучение умению анализировать собственные эмоции;
- » обучение поведенческой этике на эмоциональной основе.



Активные приёмы обучения:

- » использование сигнальных карточек при выполнении;
- » использование вставок на доску;
- » составление, запись и вывешивание на доску основных моментов изучения темы, выводов, которые нужно запомнить;
- » восприятие материала на определённом этапе занятия с закрытыми глазами;
- » использование отдельной презентации и фрагментов презентации по ходу урока;
- » использование картинного материала.



Общие принципы и правила работы с детьми с ООП:

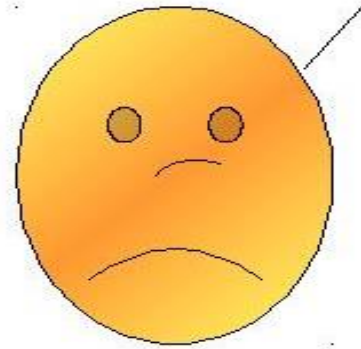
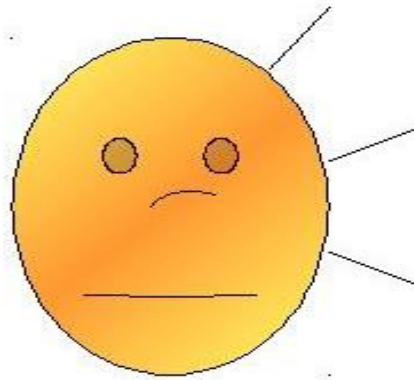
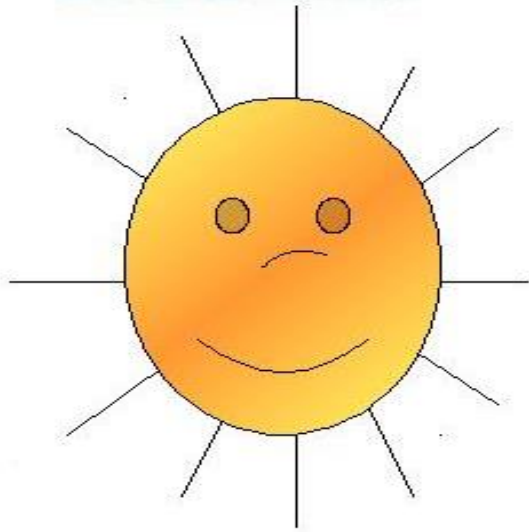
- » индивидуальный, личностно-ориентированный, дифференцированный и разноуровневый подход к каждому обучающемуся;
- » использование групповых, индивидуальных, дистанционных, на дому, заочных форм обучения учащихся с ООП;
- » чередование умственной и практической деятельности, преподнесение материала небольшими дозами, использование интересного и красочного, дидактического материала и средств наглядности с целью предотвращения наступления утомления.



» Вебинар "Психолого-педагогическое сопровождение детей с особыми образовательными потребностями" – YouTube

» Психолого-педагогическое сопровождение детей с особыми образовательными потребностями - YouTube





Рекомендации по работе с обучающимися с ООП:



- » повышение самооценки обучающегося через создание ситуации успеха;
- » рекомендации обращения к ведущему врачу (невролог, психиатр);
- » ведение дневника наблюдений педагогами;
- » информирование родителей (дозированно, без выводов и рекомендаций по изменению маршрута - прерогатива ТПМПК);
- » разработка индивидуальной программы психокоррекционной работы по гармонизации психоэмоциональной и поведенческой сфер;
- » разработка психолого-педагогических рекомендаций для участников образовательных отношений (педагогов, родителей, самих обучающихся, одноклассников);
- » подбор видов внеурочной деятельности с учётом индивидуальных особенностей обучающегося.

Общие психолого-педагогические рекомендации в работе с детьми с ОВЗ

- принимать обучающегося таким, какой он есть;
- как можно чаще общаться с ребёнком;
- избегать переутомления;
- не сравнивать обучающегося с окружающими;
- поощрять обучающегося сразу же, не откладывая на будущее;
- обращаться к учащемуся по имени;
- не предъявлять обучающемуся повышенных требований;
- стараться делать замечания как можно реже;
- оставаться спокойным в любой ситуации.



Семинар:

***«Психолого-педагогическое
сопровождение детей с особыми
образовательными потребностями,
обусловленными личностно-
эмоциональными нарушениями»***



Спикер:

Мальцева Светлана Николаевна,
педагог-психолог
Центра ППМС помощи Управления образования

26 октября 2023 г.