

## ИТОГОВЫЙ ОТЧЕТ

### Управления образования Администрации городского округа Стрежевой о результатах анализа состояния и перспектив развития системы образования за 2020 год

#### I. Анализ состояния и перспектив развития системы образования

##### 1. Вводная часть

Город Стрежевой расположен на территории Томской области, в ее крайней северо-западной точке на границе с Тюменской областью. Город удален на 970 километров от областного центра. По природно-климатическим условиям и факторам риска территория входит во вторую экстремально дискомфортную зону проживания населения и приравнена к местностям Крайнего Севера.

На 01.01.2020 года общая численность населения городского округа составила 40 830 человек. В 2020 году демографическая ситуация в городе, носит отрицательный характер – впервые естественный прирост в городе отрицательный (минус 42 человека): число умерших (358 чел.) превысило случаи рождаемости (316 чел.). Миграционный прирост также отрицательный – минус 876 чел.: прибыло в город 730 чел., выехало – 1606 чел.

На миграционный отток населения, по-прежнему, существенно влияют климатические условия, низкий уровень реальной заработной платы в сравнение с соседним ХМАО. Стрежевой сохраняет свою специализацию на нефте- и газодобыче.

Численность экономически активного населения города в 2020 году составила 23 500 человек, более 11,495 тысяч человек - работники крупных и средних предприятий. Доля работающих человек в сфере образования составляет 11,5%. Уровень регистрируемой безработицы в городе в связи с общероссийской тенденцией (COVID-19) вырос до 3,3%, в прогнозном периоде планируется снизить показатель до 0,5%.

По состоянию на 29.03.2021 уровень регистрируемой безработицы составил 1,83%

По оценке Томскстата размер среднего заработка стрежевчан составил 72 472 рубля. Традиционно высокая заработная плата отмечается на предприятиях нефтегазодобывающего комплекса. Среднемесячная заработная плата работников образования за 2020 год составила 47 682 рубля.

В 2020 году бюджет городского округа составил - 2 млрд. 139 млн. 770 тыс. рублей, расходы на образование – 1 млрд. 288 млн. 319 тыс. рублей.

Общую стратегию, основные направления, приоритетные задачи муниципальной политики в области образования определяет Стратегия социально-экономического развития городского округа Стрежевой на период до 2030 года, утвержденная решением Думы городского округа Стрежевой от 02.03.2016 № 67.

В соответствии с распоряжением Правительства Российской Федерации от 30.12.2012 № 2620-р «Об утверждении плана мероприятий «Изменения в отраслях социальной сферы, направленные на повышение эффективности образования и науки», распоряжением Администрации Томской области от 10.04.2013 №283-ра «Об утверждении Плана мероприятий («дорожной карты») «Изменения в сфере образования в Томской области» разработаны и утверждены постановлением Администрации городского округа Стрежевой от 13.05.2013 Планы мероприятий («дорожные карты») «Изменения в сфере дошкольного образования, направленные на повышение ее эффективности в городском округе Стрежевой» (№ 344), «Изменения в сфере общего образования, направленные на повышение ее эффективности в городском округе Стрежевой» (№ 343), «Изменения в сфере дополнительного образования детей, направленные на повышение ее эффективности в городском округе Стрежевой» (№ 345).

Реализуются муниципальные программы:

- «Развитие образования городского округа Стрежевой на 2016-2020 годы»;
- «Формирование благоприятной и доступной социальной среды в городском округе Стрежевой на 2016-2020 годы».

Постановлениями Администрации городского округа Стрежевой утверждены и реализуются муниципальные проекты:

- от 18.04.2019 № 283 «Об утверждении Паспорта муниципального проекта «Современная школа»;
- от 18.04.2019 № 284 «Об утверждении Паспорта муниципального проекта «Успех каждого ребенка»;
- от 18.04.2019 № 285 «Об утверждении Паспорта муниципального проекта «Цифровая образовательная среда»;
- от 18.04.2019 № 286 «Об утверждении Паспорта муниципального проекта «Учитель будущего»;
- от 18.04.2019 № 287 «Об утверждении Паспорта муниципального проекта «Поддержка семей, имеющих детей».

Анализ состояния и перспектив развития системы образования проводился на основании статистических данных форм федерального статистического наблюдения, ведомственного мониторинга показателей состояния системы образования. При анализе были использованы материалы открытого информационно-аналитического доклада «О состоянии и результатах деятельности муниципальной системы образования городского округа Стрежевой Томской области в 2019-2020 учебном году», мониторинга социально-экономического развития городского округа Стрежевой, комплекса мер по модернизации системы общего образования городского округа Стрежевой в 2020 году и на период до 2021 года.

Контактная информация органа местного самоуправления, осуществляющего управление в сфере образования: Управление образования Администрации городского округа Стрежевой, начальник – Довгань Алла Марьяновна;

Адрес: 636785, Томская область, г. Стрежевой, ул. Коммунальная 1/1.

Номер телефона, факса: (38 259) 5-58-04

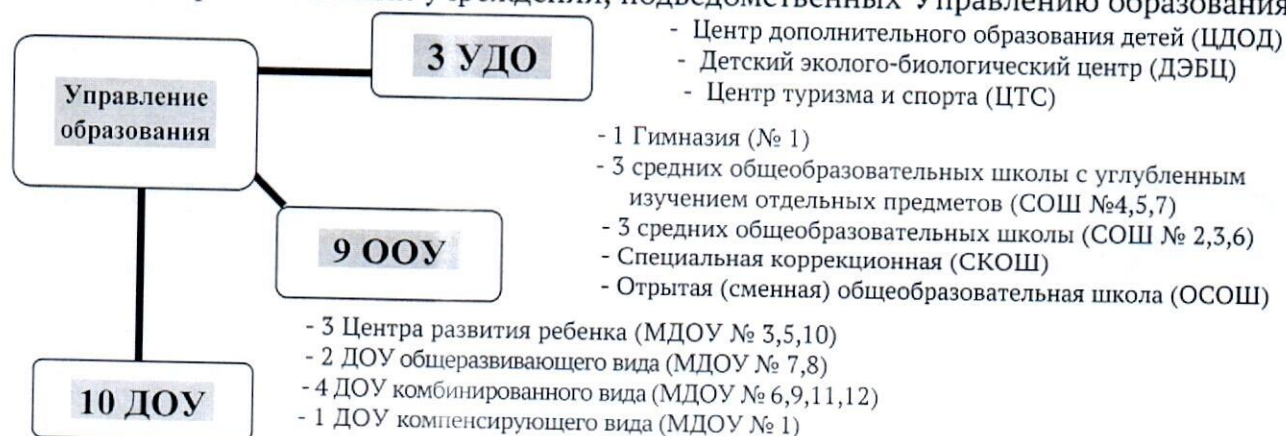
Адрес электронной почты: guo@guostrj.ru.

Адрес официального сайта – [www.guostrj.ru](http://www.guostrj.ru).

## 2. Анализ состояния и перспектив развития системы образования

Сектор образования городского округа представляют 24 муниципальных образовательных учреждений (ОУ), из них 22 находятся в ведении Управления образования и 2 в ведении Управления культуры, спорта и молодежной политики Администрации городского округа Стрежевой.

Сеть образовательных учреждений, подведомственных Управлению образования.



Статус автономного учреждения имеет 1 школа;

- казенного – 2 учреждения;
- бюджетного – 19 учреждений.

В структуре Управления образования функционирует Центр психолого-педагогической и медико-социальной помощи.

Сеть дошкольных образовательных учреждений города Стржевого представлена 10 учреждениями различных видов, реализующих основную общеобразовательную программу дошкольного образования.

Общее количество детей дошкольного возраста, охваченных системой дошкольного образования 2504 человека. Относительно прошлого года численность воспитанников уменьшилась на 116 человек. Основными причинами уменьшения показателя являются снижение рождаемости, миграционные процессы и нежелание родителей пользоваться услугами дошкольных учреждений в более ранние сроки.

Уровень доступности дошкольного образования (отношение численности детей, посещающих ДООУ к сумме указанной численности и численности детей, находящихся в очереди на получение места в текущем году) в 2020 году составляет: в возрасте от 2 месяцев до 7 лет- 83,4 % (2504 чел.); от 2 месяцев до 3-х лет- 52,6 % (536 чел.); от 3 до 7 лет – 100% (от числа заявленного) (1968 чел.).

Охват детей дошкольным образованием (отношение численности детей к общей численности детей в городе) в возрасте от 2 месяцев до 7 лет составляет 75,0 %; от 2 месяцев до 3 лет – 43,0 % (536 чел.), от 3-х до 7 лет – 94 % (1969 чел.).

Для увеличения доли охвата детей с ограниченными возможностями здоровья, предоставления коррекционно-развивающего обучения, 4 общеразвивающих группы в МДОУ «ДС № 7 «Рябиночка», МДОУ «ДС № 11 «Ромашка», МДОУ «ЦРР № 10 «Росинка», «ДС № 8 «Золотая рыбка» изменили направленность на комбинированные.

Удельный вес численности детей, посещающих группы различной направленности, в общей численности детей, посещающих организации, осуществляющие образовательную деятельность по образовательным программам дошкольного образования, прсмотр и уход за детьми:

- группы компенсирующей направленности - 368 чел., что составляет 14,7 %;
- группы комбинированной направленности - 613 чел., что составляет 24,5 %;
- группы общеразвивающей направленности - 1523 чел., что составляет 60,8 %.

В системе дошкольного образования работают 363 педагога. Педагогическими кадрами дошкольные образовательные учреждения укомплектованы на 100%, численность воспитанников на 1 педагогического работника составляет 6,9 человек. Анализ кадрового обеспечения ДООУ позволяет сделать вывод, что коллективы имеют хороший профессиональный уровень, стремятся к самосовершенствованию и повышению образовательного уровня.

Площадь помещений, используемых непосредственно для нужд дошкольных образовательных организаций, в расчете на одного воспитанника составляет 11,5 м<sup>2</sup>.

Число персональных компьютеров, доступных для пользования детьми, составляет 2,4.

Из общей численности воспитанников 19,5 % (489 воспитанников) дети с ОВЗ; 0,9 % (22 воспитанника) дети - инвалиды.

Группы компенсирующей направленности посещают 368 детей с ОВЗ и 20 детей – инвалидов:

- с тяжелыми нарушениями речи – 300 воспитанников с ОВЗ (61,3 %) и 7 детей-инвалидов (31,8 %);
- с умственной отсталостью – 9 детей с ОВЗ (1,8 %) и 6 детей – инвалидов(27,3 %);

- с задержкой психического развития – 39 детей с ОВЗ (9,4 %) и 7 детей-инвалидов (31,8%).

Содержание дошкольного образования и условия организации обучения и воспитания детей с ограниченными возможностями здоровья определяются адаптированной образовательной программой, для детей - инвалидов в соответствии с индивидуальной программой реабилитации.

В ДОУ реализуют АООП программы:

- для детей с ТНР;
- для детей с ЗПР;
- для детей с легкой степенью умственной отсталости;
- для детей с РАС.

В дошкольных образовательных учреждениях расширился спектр программ дополнительного образования детей. Реализуются программы по техническому, художественному направлению.

Во всех учреждениях функционируют оснащенные современным спортивным инвентарем спортивные залы, в трех детских садах работают бассейны (30,0%).

Численность воспитанников, охваченных летними оздоровительными мероприятиями в 2020 году, составляет 1135 человек (45,3%).

В 2020 году финансирование учреждений дошкольного образования детей на одного обучающегося составило 211,7 тыс. рублей. Удельный вес внебюджетных средств составил 11,8 % в общем объеме финансовых средств.

Дошкольные образовательные учреждения размещены в типовых зданиях, имеют центральное водоснабжение, отопление, канализацию.

Миграционные процессы, снижение рождаемости детей в городе позволили решить поставленную задачу Правительством РФ в соответствии с перечнем поручений Президента Российской Федерации от 02.12.2017 года № Пр-2440 по обеспечению местами детей младшего дошкольного возраста. В конце 2020 года в муниципалитете отсутствовала актуальная очередь для детей в возрасте от 2 месяцев до 3 лет.

Для реализации права граждан на получение общего образования в городе функционирует гимназия (519 чел., 9,8% от общего количества обучающихся), 3 средних общеобразовательных школы с углубленным изучением отдельных предметов (2975 чел., 56%), 3 средние общеобразовательные школы (1589 чел., 30%), открытая (сменная) (119 чел., 2,2%) и специальная коррекционная школа (111 чел., 2%). Общее число обучающихся в общеобразовательных школах – 5313 человек.

Сформировано 18 первых классов с числом обучающихся 518 чел., что на 46 чел. меньше, чем в прошлом учебном году. Средняя наполняемость в первых классах 28,8 чел. В СКОШ сформирован 1 первый класс с числом обучающихся 5 человек.

В 2020-2021 учебном году на ФГОС перешли 1-10 классы школ города и в опережающем режиме 11-е классы МОУ «Гимназия №1», а также 1-5 классы МОУ «СКОШ».

Средняя наполняемость классов общеобразовательных ОУ – 24,8 человека.

Выбор образовательной траектории учащимися осуществляется через выбор общеобразовательного учреждения, статуса класса в учреждении.

По программе углубленного обучения обучаются 108 детей, из них в начальной школе 52 чел. (Гимназия №1, СОШ №3, СОШ №5, СОШ №7), в 5- 9 классах - 37 человек, (Гимназия №1, СОШ №2, СОШ №3, СОШ №7), в 10-11 классах - 19 человек (СОШ №2, СОШ №3, СОШ №6, СОШ №7).

Образовательная карта профильного обучения на уровне среднего образования охватывает 27 классов. Доля обучающихся, охваченных профильным обучением

составляет 80,2 % от общего количества обучающихся на уровне среднего общего образования. Учащиеся имеют возможность выбора профильного класса в соответствии со своей дальнейшей образовательной траекторией. Большую свободу выбора образовательной траектории обучающимся обеспечивает деление классов на профильные группы.

В связи эпидемиологическим условиями все общеобразовательные учреждения и учреждения дополнительного образования городского округа Стрежевой четвертую четверть начали в новом формате, в формате дистанционного обучения. В связи с этим для 5 313 обучающихся (100%) из ООУ и 5092 обучающихся из УДО было организовано дистанционное обучение.

Учебные занятия для 5 164 обучающихся ООУ проходили на дистанционных платформах:

- Российская электронная школа
- Школьная цифровая платформа (разработчик Сбербанк)
- Учи.ру
- Центр дистанционного обучения г. Стрежевой (создан УО)
- Якласс
- Новый диск
- Сдам ГИА: решу ЕГЭ

Для 146 обучающихся ООУ дистанционное обучение было организовано через бумажные носители и посредством мессенджера WhatsApp.

Для обучающихся МОУ «СКОШ» были организованы дежурные классы и дистанционное обучение через мессенджер WhatsApp.

Более 2 000 уроков для обучающихся прошли в синхронном (онлайн) режиме на площадках Zoom, Учи.ру, Discordapp.com и при использовании мессенджера WhatsApp. Для организации асинхронного обучения педагоги записывали видеоуроки для обучающихся и размещали цифровых платформах, на сайте ОУ и личных сайтах.

В УДО на дистанционную форму обучения перешли в четвертой четверти 4 995 обучающихся. Данная форма ведения образовательного процесса для УДО новая. Педагоги освоили ряд информационных технологий и в полном объеме организовали учебный процесс.

Для дистанционного обучения использовали следующие платформы:

- Территория интеллекта. Проект «Фабрика миров»;
- Центр онлайн-обучения «Нетология-групп»-«Фоксфорд»;
- ФГБОУ ДО "Федеральный детский эколого-биологический центр"
- Естественнонаучный отдел ОГБОУДО "Областной центр дополнительного образования".

Все УДО на своих официальных сайтах на ютуб канале размещали видеоуроки созданные педагогами. Ежедневно на площадках Zoom, Учи.ру, Discordapp.com и WhatsApp проходили занятия в режиме онлайн.

В 2020-2021 учебном году продолжается использование дистанционных технологий в образовательном процессе. Речь идет не о замене одного вида обучения — очного — другим, дистанционным, а о возможностях использования в очном образовательном процессе элементов дистанционного обучения.

В дистанционном обучении задействовано из ООУ- 4 795 обучающихся.

Из УДО- 4995 обучающихся (во второй четверти занятия велись в дистанционной форме)

В статданных по количеству школьников, состоящих на городских профилактических учетах, отмечено увеличение доли детей: ПДН – 1,2% (+0,1% к пр.г.), состоящих на внутришкольном учете – 1,6% (+0,5% к пр.г.), КДНиЗП – 1,2% (0% к пр.г.).

С 1 сентября 2020 года по ФГОС ОО обучались все ученики начальных классов (2162 чел.), 5-х классов (527 чел.), 6-х классов (520 чел.), 7-х классов (486 чел.), 8-х (425 чел.), 9-х классов (396 чел.), 10-х классов (279) школ города и в опережающем режиме ученики 11-х классов МОУ «Гимназия №1» (33 чел.). Доля школьников, обучающихся по ФГОС ОО – 94,9 % (от 1-11 классов). Внеурочной деятельностью, в том числе в дистанционной форме, охвачено 100% учащихся 1-4-х и 5-10-х (11-х) классов. С целью оценки эффективности введения ФГОС ОО проведен муниципальный мониторинг образовательных результатов обучающихся.

Общая численность учителей общеобразовательных учреждений 290 человек. Средний возраст – 43,7 года. Доля молодых работников (до 30 лет) составляет 14%, доля молодых работников (до 35 лет) составляет 26,5 % от общей численности учителей общеобразовательных школ. Наиболее востребованы учителя математики, начальных классов, немецкого языка, русского языка, учителя-логопеды, учителя-дефектологи, музыкальные руководители, воспитатели ДОУ.

Семь общеобразовательных учреждений городского округа Стрежевой расположены в типовых зданиях. МОУ «ОСОШ» занимает 3 этаж здания Стрежевского филиала областного государственного бюджетного профессионального образовательного учреждения «Томский промышленно-гуманитарный колледж». Учреждения обеспечены всеми видами благоустройства (центральное водоснабжение, отопление, канализация). Нуждается в капитальном ремонте здание МОУ «СОШ №3».

На 100 учащихся общеобразовательных учреждений приходится 9,4 персональных компьютеров. Все общеобразовательные учреждения подключены к сети Интернет. 100% общеобразовательных учреждений имеют свой сайт.

В 2020-2021 учебном году в общеобразовательных учреждениях города обучаются 695 учащихся с ограниченными возможностями здоровья и 110 - с инвалидностью (15,2 % от числа всех обучающихся). Дети с особыми образовательными потребностями интегрированы в учебный процесс всех общеобразовательных учреждениях. Индивидуально на дому обучаются 13 детей с ОВЗ и 21 ребенок с инвалидностью. 4 детей с инвалидностью обучаются по индивидуальному учебному плану с использованием дистанционных образовательных технологий.

В МОУ «СОШ №2», МОУ «СОШ №6», МОУ «СОШ №7» были открыты 3 коррекционных класса для детей с различными отклонениями в развитии, их посещают 32 обучающийся: с задержкой психического расстройства 21 обучающихся, с тяжелыми нарушениями речи - 11. Участники образовательных отношений и общественность получают информацию по ключевым позициям введения ФГОС на сайтах Управления образования и образовательных учреждений.

В образовательных учреждениях города в 2020-2021 учебном году реализуются следующие адаптированные образовательные программы:

- для детей с ослабленным зрением (СОШ №2);
- для детей с задержкой психического развития (все школы, кроме СКоШ);
- для детей с ослабленным слухом (СОШ №7);
- для детей с умственной отсталостью (интеллектуальными нарушениями) (СКоШ);
- для детей с тяжелым нарушением речи (СОШ №1,2,3,5,6,7));
- для детей с расстройствами аутистического характера (СОШ №5, ОСОШ, СКоШ);
- для детей с нарушением опорно-двигательного аппарата (СОШ №3,4,7, СКоШ).

Центр психолого-педагогической и медико-социальной помощи определяет специальные образовательные потребности ребенка, используя комплексную диагностику его психофизического развития. Это помогает подобрать индивидуальный образовательный маршрут для наилучшего развития ребёнка. За 2020 год специалистами ТПМПК Центра было проведено комплексное обследование 634 детей (356 чел. - дошкольного возраста и 275 школьников).

В 2019-2020 учебном году в связи со сложившейся эпидемиологической обстановкой и переходом на дистанционное обучение Министерство просвещения приняло решение выдать аттестаты одиннадцатиклассникам на основании итоговых годовых отметок.

Государственная итоговая аттестация (ГИА) была предусмотрена для выпускников 244 выпускников 11-12 классов, которые планировали поступать в высшие учебные заведения. Проведение ЕГЭ было организовано с соблюдением требований, предъявляемых к санитарно-эпидемиологической безопасности в учреждениях.

Средний тестовый балл по сравнению с прошлым годом увеличился по предметам: русский язык, география, литература, химия, биология, английский язык. Ниже по сравнению с прошлым годом стал тестовый балл по математике, информатике, физике, истории, обществознанию.

По результатам ЕГЭ-2020 64 выпускника набрали более 81 балла (+12 чел. к прошлому году), из них 15 выпускников набрали более 81-ти балла по двум и более предметам (+1 чел. к прошлому году).

Учащаяся 11 «А» класса МОУ «Гимназия №1» Исаева Карина набрала по итогам ЕГЭ по истории 100 баллов.

Шесть выпускников набрали по результатам ЕГЭ более 80 баллов сразу по трем предметам.

Во всех образовательных учреждениях реализуются программы оздоровительной направленности. По результатам осмотра и оценки состояния здоровья:

- 91,5% учащихся поставлена 2 группа здоровья в основном за счет сниженной сопротивляемости к острым и хроническим заболеваниям;

- 90,3, % учащихся отнесены к основной физкультурной группе, т.е. не имеют нарушений состояния здоровья и физического развития или имеющиеся функциональные нарушения, не повлекут отставание от сверстников в физическом развитии и подготовленности. Данной категории учащихся разрешаются занятия в полном объеме по учебной программе физического воспитания с использованием профилактических технологий, подготовка и сдача тестов индивидуальной физической подготовленности.

С неблагоприятной эпидемиологической обстановкой в связи с коронавирусной инфекцией (COVID-19) в 2020 году медицинские осмотры (м/о) в общеобразовательных учреждениях не проводили.

Все общеобразовательные учреждения города имеют современные спортивные залы. В городе ежегодно в полном формате проводятся школьный и муниципальный этапы Всероссийских спортивных соревнований школьников «Президентские состязания» и Всероссийских спортивных соревнований школьников «Президентские спортивные игры».

Число общеобразовательных учреждений в городе стабильно. В 2020 году финансирование общеобразовательных учреждений составило 599 688,8 тыс. рублей, что составило 112,9 тыс. рублей на одного учащегося. Удельный вес внебюджетных средств составил 3,8 % в общем объеме финансовых средств.

Во всех учреждениях созданы безопасные условия организации образовательного процесса:

- пожарная сигнализация с речевым оповещением людей о пожаре;

- «тревожная кнопка» выведенная на пульт вневедомственной охраны;
- система видеонаблюдения;
- в МОУ «СОШ № 2, 3, 4, 5, 6, 7» установлена система контроля доступа в здание.

На территории городского округа Стрежевой функционируют 3 учреждения дополнительного образования, подведомственных Управлению образования. Все учреждения созданы в целях организации свободного времени и занятости детей и подростков в возрасте от 5 до 18 лет и находятся в пешеходной доступности от образовательных учреждений. Охват детей в возрасте 5-18 лет дополнительными общеобразовательными программами составляет 70% (5092 человек).

Структура сети образовательных организаций дополнительного образования детей соответствует запросам населения и образования, охватывает все виды образовательной деятельности. Численность детей, обучающихся по дополнительным общеобразовательным программам, по направлениям: техническое - 13%, естественнонаучное - 20%, туристско-краеведческое - 9,1%, социально-педагогическое - 18%, по общеразвивающим программам в области искусства - 30,3%, в области физической культуры и спорта - 9,6%.

Ежегодно обучающиеся учреждений дополнительного образования участвуют в конкурсах различных уровней. Доля детей, участвующих в олимпиадах и конкурсах различного уровня (регионального, всероссийского, международного) составляет 58% от общего количества обучающихся, из них, победителей мероприятий регионального, всероссийского и международного уровней - 56%. Активное участие и победы детей учреждений дополнительного образования в конкурсах, фестивалях, олимпиадах, конференциях, спортивных соревнованиях как на территории городского округа Стрежевой, так и за его пределами, свидетельствует о высоком уровне подготовки воспитанников УДО по реализуемым программам дополнительного образования детей.

Численность педагогических работников организаций дополнительного образования детей системы образования составляет 58 человек. 12% - доля педагогических работников в возрасте до 35 лет, от общего количества педагогических работников системы дополнительного образования детей. Доля педагогических работников дополнительного образования, которым при прохождении аттестации присвоена первая или высшая категория - 67%.

В 2020 году финансирование учреждений дополнительного образования детей на одного обучающегося составило 26,5 тыс. рублей. Удельный вес внебюджетных средств составил 1.2% в общем объеме финансовых средств.

Все учреждения дополнительного образования городского округа Стрежевой обеспечены всеми видами благоустройства на 100% (центральное водоснабжение, отопление, канализация). Здания находятся в хорошем состоянии, капитальный ремонт не требуется.

Во всех учреждениях созданы безопасные условия организации образовательного процесса:

- пожарная сигнализация с речевым оповещением людей о пожаре;
- «тревожная кнопка» выведенная на пульт вневедомственной охраны;
- охрана осуществляется организацией имеющей лицензию на охранную деятельность.

### 3. Выводы и заключения

Итоги деятельности муниципальной системы общего образования в 2020 году свидетельствуют о наличии системной и целенаправленной работы по устойчивому всестороннему развитию системы образования. В городе сформирована сеть образовательных учреждений, обеспечивающая разнообразные запросы населения в



дошкольном, общем, дополнительном, специальном образовании. Осуществляется дифференциация учебного процесса в школах, что позволяет учитывать интересы, возможности и способности обучающихся. Выстроена система управления образованием на муниципальном уровне. Применяются муниципальные нормативы финансирования учреждений общего и дошкольного образования.

В 2020 году была продолжена работа по реализации федерального государственного образовательного стандарта дошкольного образования. Акцент был сделан на качество планирования и организации образовательной деятельности. Обеспечено введение федерального государственного образовательного стандарта основного общего образования в 10-х классах. Была обеспечена в опережающем режиме реализация ФГОС основного общего образования в 11-х классах МОУ «Гимназия № 1».

Продолжена работа по введению и реализации федерального государственного образовательного стандарта обучающихся с ограниченными возможностями здоровья и ФГОС образования обучающихся с умственной отсталостью (интеллектуальными нарушениями) для учащихся, зачисленных на обучение в 1, 2, 3, 4, 5 классы по адаптированным основным образовательным программам. В системе Управления образования действует рабочая группа по сопровождению внедрения ФГОС НОО обучающихся с ОВЗ и ФГОС образования обучающихся с умственной отсталостью, на заседаниях которой рассмотрены вопросы введения ФГОС ОВЗ, разработки и внедрения адаптированных программ для детей с различными нозологиями.

Велась работа по реализации Федеральных проектов в рамках национального проекта «Образование». В городском округе Стрежевой на основе федеральных проектов национального проекта «Образование» были разработаны 5 муниципальных проектов: «Современная школа», «Успех каждого ребенка», «Цифровая образовательная среда», «Учитель будущего», «Поддержка семей, имеющих детей».

В рамках плана мероприятий федерального проекта «Современная школа» национального проекта «Образование» с 29 сентября 2020 года в двух школах городского округа Стрежевой («МОУ «СОШ №3», «МОУ «СОШ №4») начали работу Центры образования цифрового и гуманитарного профилей «Точка роста». В центре осуществляться единый подход к общеобразовательным программам, составленным в соответствии с новыми предметными областями Технология, Информатика, ОБЖ. Изменилась содержательная сторона предметной области «Технология», в которую введены новые образовательные компетенции: 3D-моделирование, прототипирование, компьютерное черчение, технологии цифрового пространства – при сохранении объема технологических дисциплин. Работают в центрах педагоги, которые прошли обучение по гибким компетенциям (командная работа, креативное и критическое мышление) в дистанционном режиме, а на очных сессиях в технопарках «Кванториум» отработали техники проведения занятий и обучение навыкам программированию, 3D-моделированию и 3D-печати, разработки виртуальной реальности, управлению коптером.

С целью развития системы образования, усиления результативности ее функционирования в 2021 году необходимо:

1. Обеспечить достижение показателей муниципальных проектов в рамках Федерального национального проекта «Образование».
2. Продолжить внедрение новых форм мониторинга, обеспечивающего комплексный подход к оценке результатов освоения образовательной программы обучающимися в условиях ФГОС дошкольного образования.
3. Обеспечить участие муниципальных дошкольных образовательных учреждений в региональном проекте «Развитие пространственного мышления дошкольников

как основа формирования естественнонаучных, цифровых и инженерных компетенций человека будущего».

4. Обеспечить организацию проектной и исследовательской деятельности обучающихся в соответствии с требованиями ФГОС на уровне основного общего и среднего общего образования.
5. Обеспечить введение федерального государственного образовательного стандарта обучающихся с ограниченными возможностями здоровья, зачисленных на обучение в 5 классы по адаптированным основным общеобразовательным программам. Переведение обучающихся с ОВЗ на индивидуальный учебный план.
6. Обеспечить развитие механизмов управления качеством образования.

Руководитель муниципального  
органа управления  
образованием



\_\_\_\_\_  
(подпись)

Довгань А.М.  
(Ф.И.О.)

Ответственный исполнитель  
Начальник отдела



\_\_\_\_\_  
(подпись)

Лешкова О.Н.  
(Ф.И.О.)

## II. Показатели мониторинга системы образования в 2020 году

Раздел/подраздел/показатель	Единица измерения/форма оценки	Значения
<b>I. Общее образование</b>		
<b>1. Сведения о развитии дошкольного образования</b>		
1.1. Уровень доступности дошкольного образования и численность населения, получающего дошкольное образование		
1.1.1. Доступность дошкольного образования (отношение численности детей определенной возрастной группы, посещающих в текущем году организации, осуществляющие образовательную деятельность по образовательным программам дошкольного образования, присмотр и уход за детьми, к сумме указанной численности и численности детей соответствующей возрастной группы, находящихся в очереди на получение в текущем году мест в организациях, осуществляющих образовательную деятельность по образовательным программам дошкольного образования, присмотр и уход за детьми):	процент	83,4
всего (в возрасте от 2 месяцев до 7 лет);	процент	83,4
в возрасте от 2 месяцев до 3 лет;	процент	52,6
в возрасте от 3 до 7 лет.	процент	100
1.1.2. Охват детей дошкольным образованием (отношение численности детей определенной возрастной группы, посещающих организации, осуществляющие образовательную деятельность по образовательным программам дошкольного образования, присмотр и уход за детьми, к общей численности детей соответствующей возрастной группы):		
всего (в возрасте от 2 месяцев до 7 лет);	процент	75,0
в возрасте от 2 месяцев до 3 лет;	процент	43,0
в возрасте от 3 до 7 лет.	процент	94,0
1.1.3. Удельный вес численности детей, посещающих частные организации, осуществляющие образовательную деятельность по образовательным программам дошкольного образования, присмотр и уход за детьми, в общей численности детей, посещающих организации, реализующие образовательные программы дошкольного образования, присмотр и уход за детьми.	процент	0
1.1.4. Наполняемость групп в организациях, осуществляющих образовательную деятельность по образовательным программам дошкольного образования, присмотр и уход за детьми:		
группы компенсирующей направленности;	человек	368
группы общеразвивающей направленности;	человек	1523
группы оздоровительной направленности;	человек	0
группы комбинированной направленности;	человек	613
семейные дошкольные группы.	человек	0
1.1.5. Наполняемость групп, функционирующих в режиме кратковременного и круглосуточного пребывания в организациях, осуществляющих образовательную деятельность по образовательным программам дошкольного образования, присмотр и уход за детьми:		0
в режиме кратковременного пребывания;	человек	0
в режиме круглосуточного пребывания.	человек	0
1.2. Содержание образовательной деятельности и организация		

образовательного процесса по образовательным программам дошкольного образования		
1.2.1. Удельный вес численности детей, посещающих группы различной направленности, в общей численности детей, посещающих организации, осуществляющие образовательную деятельность по образовательным программам дошкольного образования, присмотр и уход за детьми:		
группы компенсирующей направленности;	процент	14,7
группы общеразвивающей направленности;	процент	60,8
группы оздоровительной направленности;	процент	0
группы комбинированной направленности;	процент	24,5
группы по присмотру и уходу за детьми.	процент	0
1.3. Кадровое обеспечение дошкольных образовательных организаций и оценка уровня заработной платы педагогических работников		
1.3.1. Численность детей, посещающих организации, осуществляющие образовательную деятельность по образовательным программам дошкольного образования, присмотр и уход за детьми, в расчете на 1 педагогического работника.	человек	6,9
1.3.2. Состав педагогических работников (без внешних совместителей и работавших по договорам гражданско-правового характера) организаций, осуществляющих образовательную деятельность по образовательным программам дошкольного образования, присмотр и уход за детьми, по должностям:		
воспитатели;	процент	75,6
старшие воспитатели;	процент	2,8
музыкальные руководители;	процент	4,4
инструкторы по физической культуре;	процент	4,7
учителя-логопеды;	процент	7,5
учителя-дефектологи;	процент	0,6
педагоги-психологи;	процент	3,6
социальные педагоги;	процент	0
педагоги-организаторы;	процент	0
педагоги дополнительного образования.	процент	0
1.3.3. Отношение среднемесячной заработной платы педагогических работников дошкольных образовательных организаций к среднемесячной заработной плате в сфере общего образования в субъекте Российской Федерации (по государственным и муниципальным образовательным организациям)(по плановым значениям).	процент	131,4
1.4. Материально-техническое и информационное обеспечение дошкольных образовательных организаций		
1.4.1. Площадь помещений, используемых непосредственно для нужд дошкольных образовательных организаций, в расчете на 1 ребенка.	квадратный метр	11,5
1.4.2. Удельный вес числа организаций, имеющих все виды благоустройства (водопровод, центральное отопление, канализацию), в общем числе дошкольных образовательных организаций.	процент	100
1.4.3. Удельный вес числа организаций, имеющих физкультурные залы, в общем числе дошкольных образовательных организаций.	процент	100
1.4.4. Число персональных компьютеров, доступных для использования детьми, в расчете на 100 детей, посещающих дошкольные образовательные организации.	единица	3,8
1.5. Условия получения дошкольного образования лицами с		

ограниченными возможностями здоровья и инвалидами		
1.5.1. Удельный вес численности детей с ограниченными возможностями здоровья в общей численности детей, посещающих организации, осуществляющие образовательную деятельность по образовательным программам дошкольного образования, присмотр и уход за детьми.	процент	19,5
1.5.2. Удельный вес численности детей-инвалидов в общей численности детей, посещающих организации, осуществляющие образовательную деятельность по образовательным программам дошкольного образования, присмотр и уход за детьми.	процент	0,9
1.5.3. Структура численности детей с ограниченными возможностями здоровья, обучающихся по образовательным программам дошкольного образования в группах компенсирующей, оздоровительной и комбинированной направленности, по группам:		
компенсирующей направленности, в том числе для воспитанников:	процент	75,3
с нарушениями слуха;	процент	0
с нарушениями речи;	процент	62,8
с нарушениями зрения;	процент	0
с умственной отсталостью (интеллектуальными нарушениями);	процент	3,1
с задержкой психического развития;	процент	9,4
с нарушениями опорно-двигательного аппарата;	процент	0
со сложными дефектами (множественными нарушениями);	процент	0
с другими ограниченными возможностями здоровья.	процент	0
оздоровительной направленности;	процент	0
комбинированной направленности.	процент	24,7
1.5.4. Структура численности детей-инвалидов, обучающихся по образовательным программам дошкольного образования в группах компенсирующей, оздоровительной и комбинированной направленности, по группам:		
компенсирующей направленности, в том числе для воспитанников:	процент	95,5
с нарушениями слуха;	процент	13,7
с нарушениями речи;	процент	22,7
с нарушениями зрения;	процент	0
с умственной отсталостью (интеллектуальными нарушениями);	процент	13,7
с задержкой психического развития;	процент	4,5
с нарушениями опорно-двигательного аппарата;	процент	9,1
со сложными дефектами (множественными нарушениями);	процент	22,7
с другими ограниченными возможностями здоровья;	процент	9,1
оздоровительной направленности;	процент	0
комбинированной направленности.	процент	4,5
1.6. Состояние здоровья лиц, обучающихся по программам дошкольного образования		
1.6.1. Удельный вес численности детей, охваченных летними оздоровительными мероприятиями, в общей численности детей, посещающих организации, осуществляющие образовательную деятельность по образовательным программам дошкольного образования, присмотр и уход за детьми.	процент	45,3
1.7. Изменение сети дошкольных образовательных организаций (в том числе ликвидация и реорганизация организаций, осуществляющих образовательную деятельность)		
1.7.1. Темп роста числа организаций (обособленных подразделений (филиалов), осуществляющих образовательную деятельность по образовательным программам дошкольного образования, присмотр и		

уход за детьми:		
дошкольные образовательные организации;	процент	100
обособленные подразделения (филиалы) дошкольных образовательных организаций;	процент	0
обособленные подразделения (филиалы) общеобразовательных организаций;	процент	0
общеобразовательные организации, имеющие подразделения (группы), которые осуществляют образовательную деятельность по образовательным программам дошкольного образования, присмотр и уход за детьми;	процент	0
обособленные подразделения (филиалы) профессиональных образовательных организаций и образовательных организаций высшего образования;	процент	0
иные организации, имеющие подразделения (группы), которые осуществляют образовательную деятельность по образовательным программам дошкольного образования, присмотр и уход за детьми.	процент	0
<b>1.8. Финансово-экономическая деятельность дошкольных образовательных организаций</b>		
1.8.1. Расходы консолидированного бюджета субъекта Российской Федерации на дошкольное образование в расчете на 1 ребенка, посещающего организацию, осуществляющую образовательную деятельность по образовательным программам дошкольного образования, присмотр и уход за детьми.	тысяча рублей	224
<b>1.9. Создание безопасных условий при организации образовательного процесса в дошкольных образовательных организациях</b>		
1.9.1. Удельный вес числа зданий дошкольных образовательных организаций, находящихся в аварийном состоянии, в общем числе зданий дошкольных образовательных организаций.	процент	0
1.9.2. Удельный вес числа зданий дошкольных образовательных организаций, требующих капитального ремонта, в общем числе зданий дошкольных образовательных организаций.	процент	7,14
<b>2. Сведения о развитии начального общего образования, основного общего образования и среднего общего образования</b>		
<b>2.1. Уровень доступности начального общего образования, основного общего образования и среднего общего образования и численность населения, получающего начальное общее, основное общее и среднее общее образование</b>		
2.1.1. Охват детей начальным общим, основным общим и средним общим образованием (отношение численности обучающихся по образовательным программам начального общего, основного общего, среднего общего образования к численности детей в возрасте 7-18 лет).	процент	93
2.1.2. Удельный вес численности обучающихся по образовательным программам, соответствующим федеральным государственным образовательным стандартам начального общего, основного общего, среднего общего образования, в общей численности обучающихся по образовательным программам начального общего, основного общего, среднего общего образования.	процент	98
2.1.3. Удельный вес численности обучающихся, продолживших обучение по образовательным программам среднего общего образования, в общей численности обучающихся, получивших аттестат об основном общем образовании по итогам учебного года, предшествующего отчетному.	процент	70

2.1.4. Наполняемость классов по уровням общего образования:		
начальное общее образование (1-4 классы);	человек	27
основное общее образование (5-9 классы);	человек	24,2
среднее общее образование (10-11(12) классы).	человек	20,4
2.1.5. Удельный вес численности обучающихся, охваченных подвозом, в общей численности обучающихся, нуждающихся в подвозе в образовательные организации, реализующие образовательные программы начального общего, основного общего, среднего общего образования.	процент	7
2.1.6. Оценка родителями обучающихся общеобразовательных организаций возможности выбора общеобразовательной организации (удельный вес численности родителей обучающихся, отдавших своих детей в конкретную общеобразовательную организацию по причине отсутствия других вариантов для выбора, в общей численности родителей обучающихся общеобразовательных организаций). *(1)		
2.2. Содержание образовательной деятельности и организация образовательного процесса по образовательным программам начального общего образования, основного общего образования и среднего общего образования		
2.2.1. Удельный вес численности обучающихся в первую смену в общей численности обучающихся по образовательным программам начального общего, основного общего, среднего общего образования по очной форме обучения.	процент	74,5
2.2.2. Удельный вес численности обучающихся, углубленно изучающих отдельные учебные предметы, в общей численности обучающихся по образовательным программам начального общего, основного общего, среднего общего образования.	процент	92
2.2.3. Удельный вес численности обучающихся в классах (группах) профильного обучения в общей численности обучающихся в 10-11(12) классах по образовательным программам среднего общего образования.	процент	80,2
2.2.4. Удельный вес численности обучающихся с использованием дистанционных образовательных технологий в общей численности обучающихся по образовательным программам начального общего, основного общего, среднего общего образования.	процент	100
2.2.5. Доля несовершеннолетних, состоящих на различных видах учета, обучающихся по образовательным программам начального общего образования, основного общего образования и среднего общего образования. *(4)	процент	1,4
2.3. Кадровое обеспечение общеобразовательных организаций, иных организаций, осуществляющих образовательную деятельность в части реализации основных общеобразовательных программ, а также оценка уровня заработной платы педагогических работников		
2.3.1. Численность обучающихся по образовательным программам начального общего, основного общего, среднего общего образования в расчете на 1 педагогического работника.	человек	17,3
2.3.2. Удельный вес численности учителей в возрасте до 35 лет в общей численности учителей (без внешних совместителей и работающих по договорам гражданско-правового характера) организаций, осуществляющих образовательную деятельность по образовательным программам начального общего, основного общего, среднего общего образования.	процент	26,5
2.3.3. Отношение среднемесячной заработной платы педагогических работников государственных и муниципальных общеобразовательных	процент	138,4

организаций к среднемесячной начисленной заработной плате наемных работников в организациях, у индивидуальных предпринимателей и физических лиц (среднемесячному доходу от трудовой деятельности) в субъекте Российской Федерации (по плановым значениям):		
педагогических работников - всего;	процент	139
из них учителей.	процент	141
2.3.4. Удельный вес численности педагогических работников в общей численности работников (без внешних совместителей и работающих по договорам гражданско-правового характера) организаций, осуществляющих образовательную деятельность по образовательным программам начального общего, основного общего, среднего общего образования.	процент	64,8
2.3.5. Удельный вес числа организаций, имеющих в составе педагогических работников социальных педагогов, педагогов-психологов, учителей-логопедов, в общем числе организаций, осуществляющих образовательную деятельность по образовательным программам начального общего, основного общего, среднего общего образования:		
социальных педагогов:		
всего;	процент	33,3
из них в штате;	процент	33,3
педагогов-психологов:		
всего;	процент	100
из них в штате;	процент	100
учителей-логопедов:		
всего;	процент	88,8
из них в штате.	процент	88,8
2.4. Материально-техническое и информационное обеспечение общеобразовательных организаций, а также иных организаций, осуществляющих образовательную деятельность в части реализации основных общеобразовательных программ		
2.4.1. Учебная площадь организаций, осуществляющих образовательную деятельность по образовательным программам начального общего, основного общего, среднего общего образования, в расчете на 1 обучающегося.	квадратны й метр	7,8
2.4.2. Удельный вес числа зданий, имеющих все виды благоустройства (водопровод, центральное отопление, канализацию), в общем числе зданий организаций, осуществляющих образовательные программы начального общего, основного общего, среднего общего образования.	процент	100
2.4.3. Число персональных компьютеров, используемых в учебных целях, в расчете на 100 обучающихся организаций, осуществляющих образовательную деятельность по образовательным программам начального общего, основного общего, среднего общего образования:		
всего;	единица	9,4
имеющих доступ к сети "Интернет".	единица	9,4
2.4.4. Удельный вес числа организаций, реализующих образовательные программы начального общего, основного общего, среднего общего образования, имеющих доступ к сети "Интернет" с максимальной скоростью передачи данных 1 Мбит/сек и выше, в общем числе организаций, осуществляющих образовательную деятельность по образовательным программам начального общего, основного общего, среднего общего образования, подключенных к сети "Интернет".	процент	100



2.4.5. Удельный вес числа организаций, осуществляющих образовательную деятельность по образовательным программам начального общего, основного общего, среднего общего образования, использующих электронный журнал, электронный дневник, в общем числе организаций, реализующих образовательные программы начального общего, основного общего, среднего общего образования.	процент	100
2.5. Условия получения начального общего, основного общего и среднего общего образования лицами с ограниченными возможностями здоровья и инвалидами		
2.5.1. Удельный вес числа зданий, в которых созданы условия для беспрепятственного доступа инвалидов, в общем числе зданий организаций, осуществляющих образовательную деятельность по образовательным программам начального общего, основного общего, среднего общего образования.	процент	55,6
2.5.2. Удельный вес обучающихся в отдельных организациях и классах, получающих инклюзивное образование, в общей численности лиц с ограниченными возможностями здоровья, обучающихся по образовательным программам начального общего, основного общего, среднего общего образования.	процент	100
2.5.3. Удельный вес численности обучающихся в соответствии с федеральным государственным образовательным стандартом начального общего образования обучающихся с ограниченными возможностями здоровья в общей численности обучающихся по адаптированным основным общеобразовательным программам.	процент	36
2.5.4. Удельный вес численности обучающихся в соответствии с федеральным государственным образовательным стандартом образования обучающихся с умственной отсталостью (интеллектуальными нарушениями) в общей численности обучающихся по адаптированным основным общеобразовательным программам.	процент	16
2.5.5. Структура численности обучающихся по адаптированным образовательным программам начального общего, основного общего, среднего общего образования по видам программ:		
для глухих;	процент	0
для слабослышащих и позднооглохших;	процент	0,6
для слепых;	процент	0
для слабовидящих;	процент	0,3
с тяжелыми нарушениями речи;	процент	14,3
с нарушениями опорно-двигательного аппарата;	процент	1,5
с задержкой психического развития;	процент	65,7
с расстройствами аутистического спектра;	процент	1,1
с умственной отсталостью (интеллектуальными нарушениями).	процент	16,6
2.5.6. Численность обучающихся по образовательным программам начального общего, основного общего, среднего общего образования в расчете на 1 работника:		
учителя-дефектолога;	человек	442
учителя-логопеда;	человек	1328
педагога-психолога;	человек	590
тьютора, ассистента (помощника).	человек	-
2.6. Результаты аттестации лиц, обучающихся по образовательным программам начального общего образования, основного общего образования и среднего общего образования		
2.6.1. Доля выпускников общеобразовательных организаций, успешно	процент	100

сдавших единый государственный экзамен (далее - ЕГЭ) по русскому языку и математике, в общей численности выпускников общеобразовательных организаций, сдававших ЕГЭ по данным предметам.*(1)		
2.6.2. Среднее значение количества баллов по ЕГЭ, полученных выпускниками, освоившими образовательные программы среднего общего образования:		
по математике;*(1)	балл	51
по русскому языку.*(1)	балл	70
2.6.3. Среднее значение количества баллов по государственной итоговой аттестации, полученных выпускниками, освоившими образовательные программы основного общего образования:		
по математике;*(1)	балл	-
по русскому языку.*(1)	балл	-
2.6.4. Удельный вес численности обучающихся, получивших на государственной итоговой аттестации неудовлетворительные результаты, в общей численности обучающихся, участвовавших в государственной итоговой аттестации по образовательным программам:		
основного общего образования;	процент	-
среднего общего образования.	процент	0
2.7. Состояние здоровья лиц, обучающихся по основным общеобразовательным программам, здоровьесберегающие условия, условия организации физкультурно-оздоровительной и спортивной работы в общеобразовательных организациях, а также в иных организациях, осуществляющих образовательную деятельность в части реализации основных общеобразовательных программ		
2.7.1. Удельный вес численности лиц, обеспеченных горячим питанием, в общей численности обучающихся организаций, осуществляющих образовательную деятельность по образовательным программам начального общего, основного общего, среднего общего образования.	процент	88
2.7.2. Удельный вес числа организаций, имеющих логопедический пункт или логопедический кабинет, в общем числе организаций, осуществляющих образовательную деятельность по образовательным программам начального общего, основного общего, среднего общего образования.	процент	89
2.7.3. Удельный вес числа организаций, имеющих спортивные залы, в общем числе организаций, осуществляющих образовательную деятельность по образовательным программам начального общего, основного общего, среднего общего образования.	процент	100
2.7.4. Удельный вес числа организаций, имеющих закрытые плавательные бассейны, в общем числе организаций, осуществляющих образовательную деятельность по образовательным программам начального общего, основного общего, среднего общего образования.	процент	0
2.8. Изменение сети организаций, осуществляющих образовательную деятельность по основным общеобразовательным программам (в том числе ликвидация и реорганизация организаций, осуществляющих образовательную деятельность)		
2.8.1. Темп роста числа организаций (филиалов), осуществляющих образовательную деятельность по образовательным программам начального общего, основного общего, среднего общего образования.	процент	100
2.9. Финансово-экономическая деятельность общеобразовательных		

организаций, а также иных организаций, осуществляющих образовательную деятельность в части реализации основных общеобразовательных программ		
2.9.1. Общий объем финансовых средств, поступивших в организации, осуществляющие образовательную деятельность по образовательным программам начального общего, основного общего, среднего общего образования, в расчете на 1 обучающегося.	тысяча рублей	112,9
2.9.2. Удельный вес финансовых средств от приносящей доход деятельности в общем объеме финансовых средств организаций, осуществляющих образовательную деятельность по образовательным программам начального общего, основного общего, среднего общего образования.	процент	3,8
2.10. Создание безопасных условий при организации образовательного процесса в общеобразовательных организациях		
2.10.1. Удельный вес числа зданий организаций, реализующих образовательные программы начального общего, основного общего, среднего общего образования, имеющих охрану, в общем числе зданий организаций, осуществляющих образовательную деятельность по образовательным программам начального общего, основного общего, среднего общего образования.	процент	100
2.10.2. Удельный вес числа зданий организаций, осуществляющих образовательную деятельность по образовательным программам начального общего, основного общего, среднего общего образования, находящихся в аварийном состоянии, в общем числе зданий организаций, осуществляющих образовательную деятельность по образовательным программам начального общего, основного общего, среднего общего образования.	процент	0
2.10.3. Удельный вес числа зданий организаций, осуществляющих образовательную деятельность по образовательным программам начального общего, основного общего, среднего общего образования, требующих капитального ремонта, в общем числе зданий организаций, осуществляющих образовательную деятельность по образовательным программам начального общего, основного общего, среднего общего образования.	процент	11,1
<b>III. Дополнительное образование</b>		
<b>5. Сведения о развитии дополнительного образования детей и взрослых</b>		
5.1. Численность населения, обучающегося по дополнительным общеобразовательным программам		5092
5.1.1. Охват детей дополнительными общеобразовательными программами (отношение численности обучающихся по дополнительным общеобразовательным программам к численности детей в возрасте от 5 до 18 лет).	процент	73
5.1.2. Структура численности детей, обучающихся по дополнительным общеобразовательным программам, по направлениям*(1):		РФ
техническое;	процент	13,0
естественнонаучное;	процент	20,0
туристско-краеведческое;	процент	9,1
социально-педагогическое;	процент	18,0
в области искусств:		
по общеразвивающим программам;	процент	30,3

по предпрофессиональным программам; в области физической культуры и спорта:	процент	-
по общеразвивающим программам;	процент	9,6
по предпрофессиональным программам.	процент	-
5.1.3. Удельный вес численности обучающихся (занимающихся) с использованием сетевых форм реализации дополнительных общеобразовательных программ в общей численности обучающихся по дополнительным общеобразовательным программам или занимающихся по программам спортивной подготовки в физкультурно-спортивных организациях.	процент	100
5.1.4. Удельный вес численности обучающихся (занимающихся) с использованием дистанционных образовательных технологий, электронного обучения в общей численности обучающихся по дополнительным общеобразовательным программам или занимающихся по программам спортивной подготовки в физкультурно-спортивных организациях.	процент	100
5.1.5. Отношение численности детей, обучающихся по дополнительным общеобразовательным программам по договорам об оказании платных образовательных услуг, услуг по спортивной подготовке, к численности детей, обучающихся за счет бюджетных ассигнований, в том числе за счет средств федерального бюджета, бюджета субъекта Российской Федерации и местного бюджета.	процент	100
5.2. Содержание образовательной деятельности и организация образовательного процесса по дополнительным общеобразовательным программам		
5.2.1. Удельный вес численности детей с ограниченными возможностями здоровья в общей численности обучающихся в организациях дополнительного образования.	процент	2,4
5.2.2. Удельный вес численности детей-инвалидов в общей численности обучающихся в организациях дополнительного образования.	процент	1,6
5.3. Кадровое обеспечение организаций, осуществляющих образовательную деятельность в части реализации дополнительных общеобразовательных программ		
5.3.1. Отношение среднемесячной заработной платы педагогических работников государственных и муниципальных организаций дополнительного образования к среднемесячной заработной плате учителей в субъекте Российской Федерации (по плановым значениям).	процент	143
5.3.2. Удельный вес численности педагогических работников в общей численности работников организаций дополнительного образования:		
всего;	процент	54,7
внешние совместители.	процент	4,7
5.3.3. Удельный вес численности педагогов дополнительного образования, получивших образование по укрупненным группам специальностей и направлений подготовки высшего образования "Образование и педагогические науки" и укрупненной группе специальностей среднего профессионального образования "Образование и педагогические науки", в общей численности педагогов дополнительного образования (без внешних совместителей и работающих по договорам гражданско-правового характера):		
в организациях, осуществляющих образовательную деятельность по образовательным программам начального общего, основного общего, среднего общего образования;	процент	0
в организациях дополнительного образования.	процент	34,5

5.3.4. Удельный вес численности педагогических работников в возрасте моложе 35 лет в общей численности педагогических работников (без внешних совместителей и работающих по договорам гражданско-правового характера) организаций, осуществляющих образовательную деятельность по дополнительным общеобразовательным программам для детей и/или программам спортивной подготовки.	процент	11
5.4. Материально-техническое и информационное обеспечение организаций, осуществляющих образовательную деятельность в части реализации дополнительных общеобразовательных программ		
5.4.1. Общая площадь всех помещений организаций дополнительного образования в расчете на 1 обучающегося.	квадратный метр	0,8
5.4.2. Удельный вес числа организаций, имеющих следующие виды благоустройства, в общем числе организаций дополнительного образования:		
водопровод;	процент	100
центральное отопление;	процент	100
канализацию;	процент	100
пожарную сигнализацию;	процент	100
дымовые извещатели;	процент	100
пожарные краны и рукава;	процент	100
системы видеонаблюдения;	процент	100
"тревожную кнопку".	процент	100
5.4.3. Число персональных компьютеров, используемых в учебных целях, в расчете на 100 обучающихся организаций дополнительного образования:		
всего;	единица	1,2
имеющих доступ к сети "Интернет".	единица	0,8
5.5. Изменение сети организаций, осуществляющих образовательную деятельность по дополнительным общеобразовательным программам (в том числе ликвидация и реорганизация организаций, осуществляющих образовательную деятельность)		
5.5.1. Темп роста числа организаций (филиалов) дополнительного образования.	процент	100
5.6. Финансово-экономическая деятельность организаций, осуществляющих образовательную деятельность в части обеспечения реализации дополнительных общеобразовательных программ		
5.6.1. Общий объем финансовых средств, поступивших в организации дополнительного образования, в расчете на 1 обучающегося.	тысяча рублей	26,5
5.6.2. Удельный вес финансовых средств от приносящей доход деятельности в общем объеме финансовых средств организаций дополнительного образования.	процент	1,2
5.6.3. Удельный вес источников финансирования (средства федерального бюджета, бюджета субъекта Российской Федерации и местного бюджета, по договорам об оказании платных образовательных услуг, услуг по спортивной подготовке) в общем объеме финансирования дополнительных общеобразовательных программ.	процент	61
5.7. Структура организаций, осуществляющих образовательную деятельность, реализующих дополнительные общеобразовательные программы (в том числе характеристика их филиалов)		
5.7.1. Удельный вес числа организаций, имеющих филиалы, в общем числе организаций дополнительного образования.	процент	0

5.8. Создание безопасных условий при организации образовательного процесса в организациях, осуществляющих образовательную деятельность в части реализации дополнительных общеобразовательных программ		
5.8.1. Удельный вес числа организаций, осуществляющих образовательную деятельность по дополнительным общеобразовательным программам, здания которых находятся в аварийном состоянии, в общем числе организаций дополнительного образования.	процент	0
5.8.2. Удельный вес числа организаций, осуществляющих образовательную деятельность по дополнительным общеобразовательным программам, здания которых требуют капитального ремонта, в общем числе организаций дополнительного образования.	процент	0
5.9. Учебные и внеучебные достижения лиц, обучающихся по программам дополнительного образования детей		
5.9.1. Результаты занятий детей в организациях дополнительного образования (удельный вес родителей детей, обучающихся в организациях дополнительного образования, отметивших различные результаты обучения их детей, в общей численности родителей детей, обучающихся в организациях дополнительного образования):		РФ
приобретение актуальных знаний, умений, практических навыков обучающимися;*(1)	процент	
выявление и развитие таланта и способностей обучающихся;*(1)	процент	
профессиональная ориентация, освоение значимых для профессиональной деятельности навыков обучающимися;*(1)	процент	
улучшение знаний в рамках основной общеобразовательной программы обучающимися.*(1)	процент	
<b>V. Дополнительная информация о системе образования</b>		
9.2. Удельный вес численности иностранных студентов в общей численности студентов, обучающихся по образовательным программам высшего образования программам бакалавриата, программам специалитета, программам магистратуры:		
всего;	процент	
граждане СНГ.	процент	
<b>10. Развитие системы оценки качества образования и информационной прозрачности системы образования</b>		
10.4. Развитие региональных систем оценки качества образования		
10.4.1. Удельный вес числа организаций, имеющих веб-сайт в сети "Интернет", в общем числе организаций:		
дошкольные образовательные организации;	процент	100
образовательные организации, осуществляющие образовательную деятельность по образовательным программам начального общего, основного общего, среднего общего образования;	процент	100
образовательные организации, осуществляющие образовательную деятельность по образовательным программам среднего профессионального образования;	процент	
образовательные организации высшего образования;	процент	
организации дополнительного образования;	процент	100
организации, осуществляющие образовательную деятельность по дополнительным профессиональным программам.	процент	
10.4.2. Удельный вес числа организаций, имеющих на вебсайте в сети		

"Интернет" информацию о нормативно закреплённом перечне сведений о деятельности организации, в общем числе следующих организаций:		
дошкольные образовательные организации;	процент	100
образовательные организации, осуществляющие образовательную деятельность по образовательным программам начального общего, основного общего, среднего общего образования;	процент	100
образовательные организации, осуществляющие образовательную деятельность по образовательным программам среднего профессионального образования;	процент	
образовательные организации высшего образования;	процент	
организации дополнительного образования;	процент	100
организации, осуществляющие образовательную деятельность по дополнительным профессиональным программам.	процент	

\* (1) - сбор данных осуществляется в целом по Российской Федерации без детализации по субъектам Российской Федерации;

\* (2) - сбор данных начинается с 2017 года;

\* (3) - сбор данных начинается с 2018 года;

\* (4) - по разделу также осуществляется сбор данных в соответствии с показателями деятельности образовательной организации высшего образования, подлежащей самообследованию, утвержденными приказом Министерства образования и науки Российской Федерации от 10 декабря 2013 г. N 1324 (зарегистрирован Министерством юстиции Российской Федерации 28 января 2014 г., регистрационный N 31135), с изменениями, внесенными приказом Министерства образования и науки Российской Федерации от 15 февраля 2017 г. N 136 (зарегистрирован Министерством юстиции Российской Федерации 17 марта 2017 г., регистрационный N 46009);

\* (5) - сбор данных осуществляется Федеральной службой по надзору в сфере образования и науки и уполномоченными органами исполнительной власти субъектов Российской Федерации, осуществляющими переданные Российской Федерацией полномочия по государственному контролю (надзору) в сфере образования, в рамках государственного контроля (надзора) в сфере образования из открытых источников и не запрашивается у организаций, осуществляющих образовательную деятельность;


\* (6) - собранные данные используются в качестве показателей без дополнительного расчета и приведения в итоговом отчете о результатах анализа состояния и перспектив развития системы образования.

Начальник  
Управления образования

  
\_\_\_\_\_  
(подпись)

А.М. Довгань

Ответственный исполнитель  
начальник отдела

  
\_\_\_\_\_  
(подпись)

О.Н. Лешкова